



Администрация Пермского муниципального округа Пермского края  
Комитет имущественных отношений

## РАСПОРЯЖЕНИЕ

01.11.2024

№ 3720

### **Об установлении публичного сервитута на часть земельного участка**

В соответствии со ст. 23, гл. V.7 Земельного кодекса Российской Федерации, Федеральным законом от 25.10.2001 № 137-ФЗ «О введении в действие Земельного кодекса Российской Федерации», пп. 3.2.5 п. 3.2 разд. 3 Положения о комитете имущественных отношений администрации Пермского муниципального округа, утвержденного решением Думы Пермского муниципального округа Пермского края от 29.11.2022 № 48, на основании ходатайства акционерного общества «Газпром газораспределение Пермь» (ИНН 5902183841, ОГРН 1025900512670) (далее - АО «Газпром газораспределение Пермь») от 15.10.2024 № 14589:

1. Установить в интересах АО «Газпром газораспределение Пермь» публичный сервитут площадью 1069 кв.м на часть земельного участка:

- с кадастровым номером 59:32:0000000:38 (1069 кв.м), расположенный по адресу: Пермский край, Пермский район.

Цель: Для размещения линейных объектов системы газоснабжения, которые необходимы для организации газоснабжения населения, подключения (технологического присоединения) к сетям инженерно-технического обеспечения: «Газопровод-ввод до границы земельного участка по адресу: с. Бершеть, Сибирский тракт, дом 86А».

Срок: 49 лет.

2. Утвердить границы публичного сервитута земельного участка, указанного в п. 1 настоящего распоряжения, согласно прилагаемой схеме расположения границ публичного сервитута.

3. Срок, в течение которого использование указанного в п. 1 настоящего распоряжения земельного участка в соответствии с их разрешенным использованием будет невозможно или существенно затруднено в связи с осуществлением сервитута – не установлен.

4. Порядок установления зон с особыми условиями использования территорий и содержание ограничений прав на земельные участки в границах

таких зон установлен Постановлением Правительства РФ от 20.11.2000 № 878 «Об утверждении правил охраны газораспределительных сетей». Охранная зона газораспределительной сети - территория с особыми условиями использования, устанавливаемая вдоль трасс газопроводов и вокруг других объектов газораспределительной сети в целях обеспечения нормальных условий ее эксплуатации и исключения возможности ее повреждения.

5. Плата за публичный сервитут устанавливается в соответствии с Федеральным законом от 29.07.1998 № 135-ФЗ (ред. от 19.12.2022) «Об оценочной деятельности в Российской Федерации» и методическими рекомендациями, утверждёнными приказом Минэкономразвития России от 04.06.2019 № 321.

6. Комитету имущественных отношений администрации Пермского муниципального округа в течение 5 рабочих дней со дня подписания настоящего распоряжения:

6.1. направить настоящее распоряжение в Управление Федеральной службы государственной регистрации, кадастра и картографии по Пермскому краю;

6.2. направить настоящее распоряжение в АО «Газпром газораспределение Пермь»;

6.3. разместить настоящее распоряжение на официальном сайте Пермского муниципального округа в информационно-телекоммуникационной сети «Интернет» ([www.permokrug.ru](http://www.permokrug.ru)).

7. АО «Газпром газораспределение Пермь» привести земельные участки в состояние пригодное для использования в соответствии с разрешенным использованием в срок не позднее 3 (трех) месяцев после завершения строительства или эксплуатации инженерного сооружения, для размещения которого был установлен публичный сервитут.

8. Настоящее распоряжение вступает в силу со дня его подписания.

9. Контроль исполнения распоряжения возложить на заместителя председателя комитета М.В. Королеву.

Председатель комитета



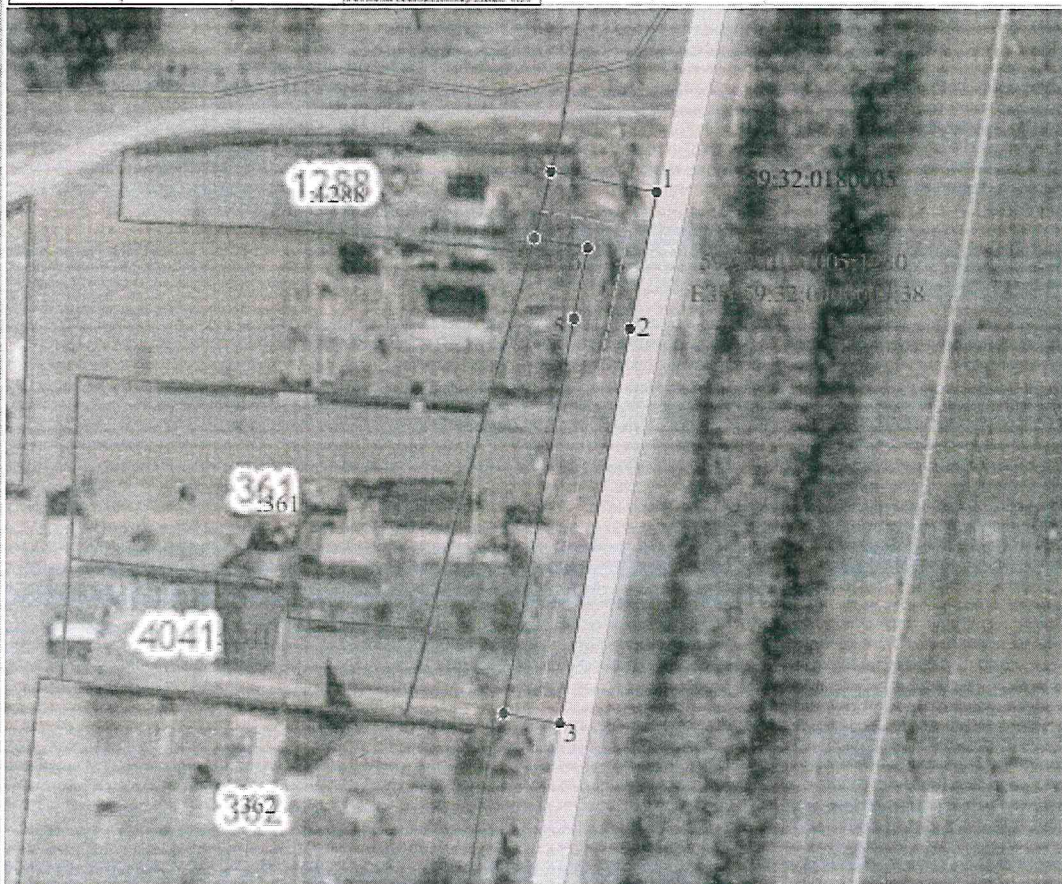
Е.А. Демидова

Приложение № 1  
к распоряжению  
комитета имущественных  
отношений администрации  
Пермского муниципального округа  
от 01.11.2024 № 3720

## СХЕМА РАСПОЛОЖЕНИЯ ГРАНИЦ ПУБЛИЧНОГО СЕРВИТУТА

Объект: "Газопровод-ввод до границы земельного участка по адресу: с. Бершеть, Сибирский тракт, дом 86А"  
 Местоположение: Пермский край, Пермский муниципальный округ, с. Бершеть  
 Общая площадь земельного участка или части земельного участка, кв.м: 1069  
 Категория земель: земли промышленности, энергетики, транспорта, связи, радиовещания, телевидения, информатики, земли для обеспечения космической деятельности, земли обороны, безопасности и земли иного специального назначения  
 Кадастровый номер земельного участка: 59:32:0000000:38 (условный земельный участок 59:32:0180005:1280)

Обозначение характерных точек границы	Координаты, м (МСК-59 зона 2)		Метод определения координат и Средние квадратические погрешности по положению характерной точки	Обозначение характерных точек границы	Координаты, м (МСК-59 зона 2)		Метод определения координат и Средние квадратические погрешности по положению характерной точки
	X	Y			X	Y	
1	488145.94	2219819.10	Метод спутниковых геодезических измерений, 0,10	6	488135.89	2219806.34	Метод спутниковых геодезических измерений, 0,10
2	488121.58	2219814.32	Метод спутниковых геодезических измерений, 0,10	7	488137.61	2219797.54	Метод спутниковых геодезических измерений, 0,10
3	488051.86	2219802.27	Метод спутниковых геодезических измерений, 0,10	8	488149.51	2219800.49	Метод спутниковых геодезических измерений, 0,10
4	488053.56	2219792.42	Метод спутниковых геодезических измерений, 0,10	1	488145.94	2219819.10	Метод спутниковых геодезических измерений, 0,10
5	488123.26	2219804.49	Метод спутниковых геодезических измерений, 0,10				



Условные обозначения:

Масштаб 1:1000

- - проектная граница публичного сервитута
- 1—2
- - граница земельного участка ранее учтенного в ЕГРН
- - граница кадастрового квартала
- - - - - граница муниципального образования
- - - - - граница объекта капитального строительства ранее учтенного в ЕГРН
- 59:32:0180005 - кадастровый номер квартала
- :1280 - кадастровый номер земельного участка (объекта капитального строительства) в кадастровом квартале
- - - - - местоположение проектируемого сооружения (газопровод-ввод в подземном исполнении)
- - - - - существующий газопровод